

后足基节。前足基节仅稍大于中、后足基节。跗节 I 通常有 5 根腹毛和 2 根背毛。前翅胫分脉不显。腹管截断状。尾片瘤状。尾板分裂为双叶状。

**胚胎** 体背毛头状，中背毛平行排列，侧毛消失。腹管可见。

**生物学** 该属是全北区和澳洲区的属，寄主范围广，主要为害落叶树木和灌木林，尤其花序是柔荑花序的树木，如萝藦科 *Asclepiadaceae*、桦木科、壳斗科和杨梅科 *Myricaceae*。

**分布** 世界已知 10 个亚属 43 种和亚种；中国仅分布 1 亚属 1 种。

#### (46) 鹅耳枥角斑蚜 *Myzocallis carpini* (Koch, 1854) (图 137)

*Callipterus carpini* Koch, 1854: 216.

*Myzocallis carpini* Koch: Theobald, 1927: 332; Stroyan, 1977: 57 (in a key); Heie, 1982: 49;

Zhang et Zhang, 1994: 474; Quednau, 1999: 24 (in a key).

#### 特征记述

**有翅孤雌蚜** 体椭圆形，体长 1.60mm，体宽 0.53mm。活体淡色。玻片标本体全淡色，无斑纹，触角节 I、II 淡色，节 III—VI 各端部黑色，其余淡色；喙淡色，顶端褐色；股节全淡色，前、中足胫节端部黑色，其余淡色，节稍有骨化。腹管、尾片、尾板及生殖板淡色。体表光滑，有淡色背缘瘤。头部背后方微有背瘤 3 对，前胸背板有 1 对，中、后胸背板缺；腹部背片 I—VII 各有馒头状缘瘤 1 对，背片 II—IV 者大形，背片 I、背片 VII 者极小，背片 I—VII 背瘤各 1 对微显，背片 VIII 缺。气门小圆形开放，气门片淡色。体背毛短小尖锐（胚胎体背毛粗长钉毛状，毛长为体长的 1/4），腹面毛长尖锐，为背毛 4—5 倍。头顶毛 2 对，头部背毛 5 对，前胸背中毛及缘毛各 1 对；腹部背片 I—VII 中毛各 1 对，侧毛不显，背片 I、VII 缘毛 1 对，背片 II—VI 各 2—3 对；背片 VIII 毛 3 根；毛长 0.008—0.013mm，为触角节 III 最宽直径 1/3。中额微隆，额瘤小于中额瘤。触角 6 节，节 I、节 II 光滑，节 III 有小刺突横纹，节 IV—VI 瓦纹明显，全长 1.14mm，为体长 0.71 倍；节 III 长 0.37mm，节 I—VI 长度比例：15:12:100:62:53:31+34；触角毛极短，长为该节最宽直径 1/4；节 III 有椭圆形具睫，次生感觉圈 11 个，分布于全节；原生感觉圈有长睫。喙短小，不达中足基节，节 IV + V 圆锥状，长 0.10mm，为基宽 2.3 倍，为后足跗节 II 1.2 倍，有毛 7 对，其中次生毛 4 对。足光滑，后足股节长 0.36mm，与触角节 III 约等长；后足胫节长 0.68mm，为体长 0.43 倍，毛长与该节中宽约等。跗节 I 毛序：5, 5, 5。翅脉淡色，前翅径分脉缺。两肘脉基有鬃。腹管短筒状，光滑，无缘突，长 0.05mm，为尾片 0.44 倍。尾片瘤状，有微刺突，长 0.11mm，有长短毛 19 根。尾片分裂为两片，有毛 20 或 21 根。

**观察标本** 2 头有翅孤雌蚜，1983-VI-7，辽宁（铁岭市），No. Y4652，寄主：大叶朴，何富刚采。

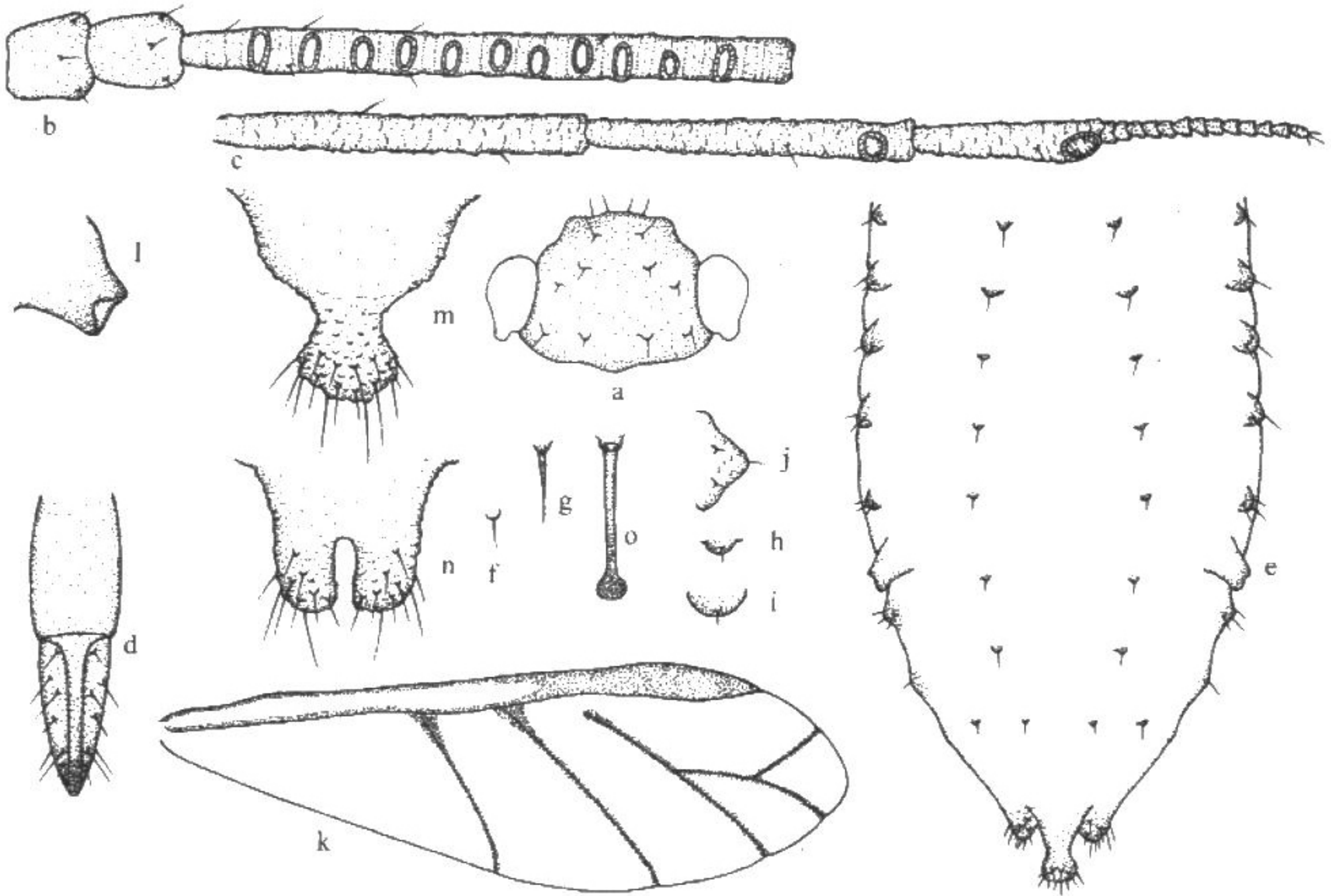


图 137 鹅耳枥角斑蚜 *Myzocallis carpini* (Koch)

有翅孤雌蚜 (alate viviparous female)

a. 头部背面观 (dorsal view of head); b. 触角节 I—III (antennal segments I—III); c. 触角节 IV—VI (antennal segments IV—VI); d. 喙节 IV + V (ultimate rostral segment); e. 腹部背面观 (dorsal view of abdomen); f. 体背毛 (dorsal seta of body); g. 腹面毛 (ventral seta); h. 头部背瘤 (dorsal tubercle on head); i. 腹部背片 I 中瘤 (spinal tubercle on abdominal tergite I); j. 腹部背片 IV 缘瘤 (marginal tubercle on abdominal tergite IV); k. 前翅 (fore wing); l. 腹管 (siphunculus); m. 尾片 (cauda); n. 尾板 (anal plate)。胚胎 (embryo) o. 体背毛 (dorsal seta of body)。

**分布** 辽宁 (铁岭); 丹麦, 瑞典, 挪威, 英国, 德国, 波兰, 被传入北美。

**生物学** 在寄主植物叶片上为害。

## 22. 新黑斑蚜属 *Neochromaphis* Takahashi, 1921

*Neochromaphis* Takahashi, 1921: 28. **Type species:** *Chromaphis carpinicola* Takahashi, 1921; by monotypy.

*Neochromaphis* Takahashi: Takahashi, 1961: 12; Higuchi, 1972: 28.

**属征** 有翅孤雌蚜触角节 VI 鞭部非常短, 至多为该节基部 0.3 倍; 触角节 III 有圆形、近圆形次生感觉圈, 无睫。喙端达中足基节。跗节 I 通常有 5 根腹毛, 有背毛。翅脉具黑色翅晕。腹管低, 短柱形。尾片长椭圆形。尾板分裂呈双叶状。